

STRANDLIV | FJELLERUP STRAND

FJELLERUP STRAND



Projektbeskrivelse | Strandliv i Fjellerup

Projektansøgning til Forsøgsordning for natur- og strandturisme.
1. maj 2015

Projektholder:

Norrdjurs Kommune
v/ Udviklingsforvaltningen
Kultur- og Udviklingschef Helen Rosager
helen@norrdjurs.dk
Tlf. 8959 4071

INDHOLD | FJELLERUP STRAND

STEDET	4
VISIONEN	6
TURISTER	8
NEDSLAG OG FORBINDELSE	9
NEDSLAG 1 - LEG OG OPHOLD I	10
NEDSLAG 2 - OPHOLD, LEG OG LÆRING	11
NEDSLAG 3 - LEG OG OPHOLD II	12
NEDSLAG 4 - OUTDOOR OG SPORT	13
FORBINDELSE	14
BINDINGER	15

STEDET | FJELLERUP STRAND

Fjellerup Strand er beliggende på nordkysten af Djursland og er et område, som består af Norddjurs Kommunes største sommerhusområde og er den foretrukne badestrand i Norddjurs Kommune.

Fjellerup Strand har sjæl og autenticitet, som i høj grad skyldes stedets kulturhistoriske bygninger og anlæg, der langs med stranden ligger som perler på en snor. Bygningerne er fra den tid, hvor Fjellerup Strand fungerede som et fiskerleje, og de er med til at give området en særlig stedsidentitet. Fiskerientyret begyndte i 1850'erne frem til dets ophør under 2. verdenskrig. Langs med stranden findes i dag fem markante historiske bygninger fra denne tid. Her ud over ligger der flere fiskerhuse, som i dag bruges som sommerhuse.

Fra 1930'erne begyndte de første sommerhuse at blive etableret og efter Ferielovens vedtagelse i 1953 blev ethvert ubebygget areal i området udstykket til sommerhusgrunde. Der findes i området flere ældre sommerhuse, som viser, at der er tale om et sommerhusområde, som har en historisk karakter og stemning.

Fjellerup Strand består i dag af et sommerhusområde med ca. 1.800 sommerhuse, to campingpladser, bygningerne fra fiskeriets storhedstid fordelt over strandens udstrækning på 2,5 km., en naturformidlingsstation i en af de kulturhistoriske bygninger ved vandet, udsalgssteder af fisk og is, et sommerhusudlejningskontor. Der ud over er der et slæbested, en badebro og et lille formidlingspunkt omkring en gammel tjæreplads for bundgarnsfiskeriets tid. Fjellerup Strand har blå flag.

Historisk set var bundgarnsfiskeriet Fjellerup-områdets primære økonomiske fundament og vækstskaber. Da bestanden af fisk faldt, blev det nye økonomiske fundament sommerhusene og de mange turister, som var en naturlig konsekvens heraf. I nutidens Fjellerup er turismen fortsat den vigtigste økonomiske vækstskaber, men turismepotentialet er langt fra udnyttet til fulde.



Nordkysten af Djursland er her fredelig og vandet står lavt. Derfor er det et ideelt badested. Stedet er også godt for oplevelser på og under vandet. Eksempelvis er der gode forhold for snorkling pga. af det rolige lave vand samt stedets revler. Vandet indtages også til vandsportsaktiviteter så som kajakroning, windsurfing og kitesurfing. Der fiskes også ved stranden og der ses ofte sæler fra stranden.

Projektområdet er koblet op på stisystemer, som går til andre sommerhus- og turistområder og dermed kobler disse sammen. I projektområdets østlige ende er der en fin sammenhæng med den mere frie natur udenfor sommerhusområdet i form af en sti, der går forbi fine strandenge og den rolige kyst 7 km til Bønnerup. Men der er også en god sammenhæng Norddjurs Kommune har et godt samarbejde med lods-ejer omkring stisystem og ruteangivelser og lokalområdet arrangerer i samarbejde med Mejlgård kronvildtsafari med bespisning.

Fra områdets vestlige ende fører en cykelsti til campingpladserne og landsbyen Fjellerup. Samtidig arbejder Norddjurs Kommune på at etablere en cykelsti til Fjellerup fra det længere vestlige beliggende sommerhusområde Skovgårde.

Fjellerup Strand er kendt for sin børnevenlige strand og sin smukke natur. Men Fjellerup Strand er udfordret af manglende investering i de historiske bygninger langs med stranden, hvilket påvirker helhedsindtrykket af Fjellerup Strand. Norddjurs Kommune har i 2014 opkøbt en af de historiske bygninger for selv at kunne påvirke udviklingen direkte.



VISIONEN | FJELLERUP STRAND

Med projektet vil vi løfte oplevelsen af Fjellerup Strand, så stedets besøgende får mulighed for at få bedre oplevelser igennem en helhedsorienteret og sammenhængende udvikling af strandområdet.

Fjellerup Strand skal kunne tilbyde en række faciliteter, som højner strandoplevelsen og indtagelsen af vandet. Områdets stedsidentitet skal understøttes af omkringliggende faciliteter og de historiske bygninger skal formidles på stedet. Fjellerup Strand skal tiltrække flere turister og gæster via områdets natur og kulturhistorie, som er områdets stedbundne ressourcer og potentialer.

Fjellerup Strand skal være et eksempel på, at investeringer i et kvalitetsmæssigt løftende tiltag kan virke katalyserende for investeringer i et lokalområde i et ellers presset landdistrikt. Projektet skal gøre Fjellerup Strand til et unikt eksempel på udnyttelse af de stedbundne ressourcer, som for landdistrikterne kan være med til at give disse dele af landet en fornyet men realistisk rolle set i forhold til byerne.

Projektet har til formål at give Fjellerup Strand et kvalitetsmæssigt løft til gavn for fastboende og gæster, så området kan videreudvikle sig som et efterspurgt og attraktivt feriested.

Sammenhængskraft skal skabes og enkelte nedslag skal foretages som løftestang for videre udvikling af den bygningsmasse, som er privatejet.

Hele området er præget af privat strand. Det er en stor udfordring i udviklingen af turismen i området, fordi offentligheden i princippet kan afholdes for adgang på stranden. Vi vil gerne med nedslagene give offentligheden stranden tilbage, så alle er i deres gode ret til at besøge Fjellerup Strand. Ligeledes vil vi på sigt arbejde med sammenhæng mellem nedslagene, så alle vil kunne færdes i området på lovlig vis og bevæge sig rundt mellem de forskellige aktivitetszoner, som nedslagene vil skulle understøtte.

Delmål:

Der skal foretages 4 konkrete nedslag på kyststrækningen:

- Sammenhængskraften imellem de konkrete nedslag skal styrkes over den 2,5 km lange kyststrækning via et design, som går igen i de forskellige nedslag
- Udviklingen skal ske med udgangspunkt i Fjellerup Strands kulturhistorie, hvor det historiske fisker- og senere bademiljø skal være synligt, fremtrædende og fortællende
- På sigt vil der skulle opnås forbindelse mellem nedslagene, så sammenhængskraften understreges ved en fysisk sammenhæng



De konkrete projektelementer er nærmere beskrevet i afsnittet Nedslag og forbindelse.

Udviklingen skal ske ud fra en helhedsorienteret tilgang for området ved stranden, men med fokus på forbindelsen til de værdifulde landskabselementer, som er med til at understøtte herlighedsværdien i området. Stranden og den dertil knyttede historie med tilhørende bygningsmasse skal aktiveres med anden funktionalitet og attraktivitet. Bygningsmassen fra fiskerientyret, som ligger markant på kyststrækningen, fremstår i dag forfaldent og dermed iøjnefaldende. Stranden i Fjellerup Strand strækker sig over en 2,5 km lang strækning, hvor der ønskes arbejdet med sammenhængskraft og konkrete nedslag med fokus på aktiviteter. Det er målet at få skabt en kvalitetsmæssig og oplevelsesbaseret kyststrækning med aktivitets-tilbud og et gennemgående særligt fokus på oplevelsen af stedets kulturhistorie.

Projektet er i tråd med Norddjurs Kommunes turismestrategi 'Vækst gennem oplevelser'. Heri sætter kommunen fokus på den gode ferieoplevelse. Et af strategiens fokusområder er, at der er potentiale i at styrke vand- og kystoplevelsen, og det vil vi gøre igennem dette projekt. Samtidig vil vi arbejde for den gode ferieoplevelse i gennem projektet ved at højne standard og tilgængelighed til - og vedligeholdelse af strandområdet, hvilket er et indsatsområde i strategien.



TURISTER | FJELLERUP STRAND

Stedet er primært besøgt af danske, svenske, norske og tyske turister.

De danske turister er typisk sommerhusgæster, dagsgæster eller campister. Dagsgæsterne kommer fra et stort opland på Djursland og ind i det midtjyske. Sommerhusgæsterne er såvel sommerhusejerne som danske lejere. De danske gæster, som bor ved Fjellerup Strand, bruger Fjellerup Strand til afslapning og nogen bruger området som base for deres ferie på resten af Djursland.

De udenlandske turister bruger primært Fjellerup som overnatsningsdestination og dermed udgangspunkt for deres besøg rundt på Djursland og resten af Jylland. Gæsterne bruger til trods herfor også tid ved Fjellerup Strand. De udenlandske gæster benytter campingpladserne og lejer sommerhuse i området.

Projektet skal medvirke til at gøre Fjellerup Strand til en endnu mere attraktiv destination for besøg, overnatning og bare at være for de udenlandske og danske turister og gæster ved at give strandoplevelsen et kvalitetsløft.



NEDSLAG | FORBINDELSE

Projektet består af 4 konkrete nedslag og på sigt en sammenbindende forbindelse her imellem. De fire nedslag skal udtrykke konkrete tiltag, som gennemføres med henblik på at højne kvaliteten af strandoplevelsen ved Fjellerup Strand.

De fire nedslag skal etableres i et design, hvor der vil være fokus på genkendeligheden mellem de fire nedslagspunkter, således sammenhængskraften for kyststrækningen understreges.

Designet skal arkitektonisk indpasses i omgivelserne. Det er Norddjurs Kommunes intention på sigt at skabe ydelrigere forbindelse mellem nedslagene. I dag er der gang-/cykelsti fra nedslag 1 til nedslag 3 og delvist til nedslag 4. Denne gang-/cykelsti ønskes forbedret på sigt og etableret igennem klitterne så vidt muligt. Det vil give mulighed for mere plads til vejbane, således trafikken i området kan afhjælpes en smule.

Nedslag 1-4 beskrives på de følgende sider.



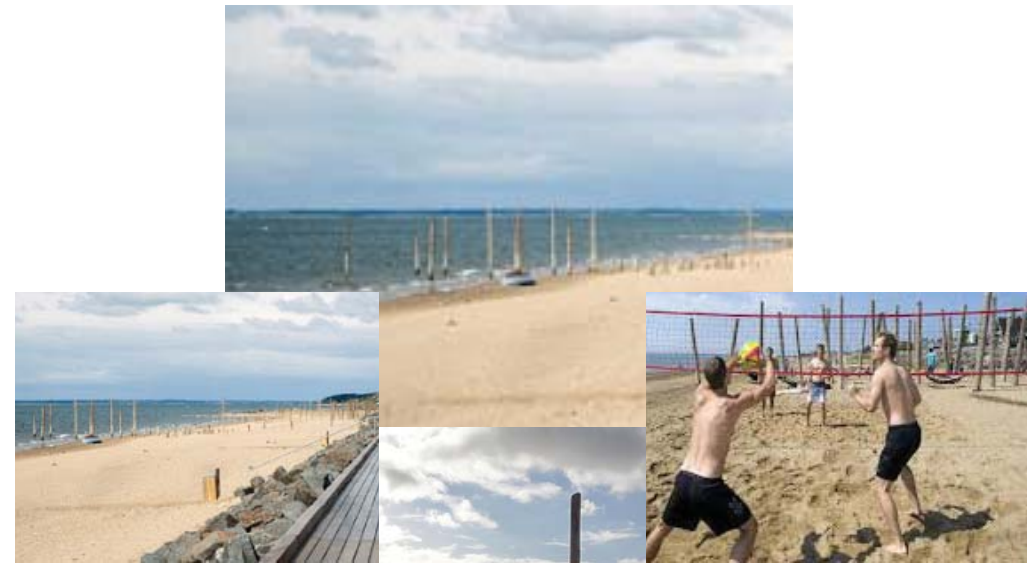
NEDSLAG 1 | LEG OG OPHOLD I

Her skal bade- og opholdsoplevelsen understøttes igennem etablering af en række bundgarnslignende stolper, som understøtter leg og ophold i området.

Stolperne skal fungere skulpturelle samtidig med, at de har en fortælling om områdets historie. De skal udformes som bundgarnspæle og dermed understrege kulturhistorien.

Stolperne skal kunne virke indbydende for leg og de skal kunne understøtte ophold i form af hængekøjer imellem stolperne. Der vil kunne være mulighed for beachvolleynet. Stolpernes placering skal være på stranden og ud i vandet.

I området syd for Vestre Klitvej kan faciliteres ophold med udsigt.



NEDSLAG | 2 - BADNING, LEG OG LÆRING

Her skal bade- og strandoplevelsen understøttes igennem opholdsarealer i klitterne og på stranden. Formålet med opholdsarealerne er at øge tilgængeligheden i området, hvor der i dag forefindes offentligt toilet, naturformidlingsstation og badebro.

Opholdsarealet skal være med til at lede områdets gæster og samtidig tilføre området merværdi. Der skal etableres en sti på stranden, så tilgængeligheden til stranden øges.

Det er målet, at områdets eksisterende 75 meter lange badebro bygges sammen med opholdsarealet og sti, så der opnås tilgængelighed fra parkeringsplads og opholdsareal til badebro.

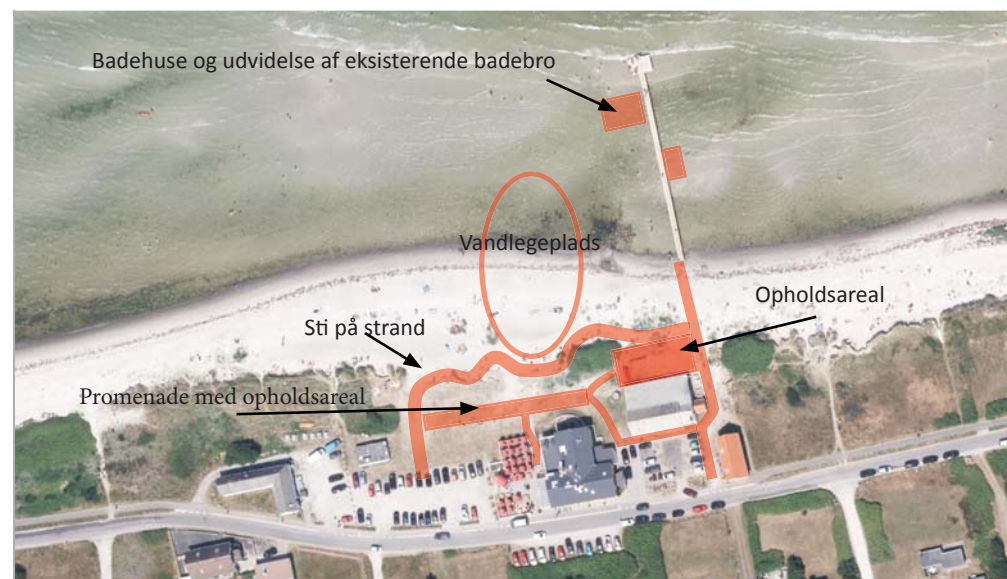
Badebroen skal udbygges med sideplatforme, så flere mennesker kan



opholde sig på broen. Tilbage i begyndelsen af 1900-tallet var der på en anden placering ved Fjellerup Strand en udskibningsbro med badehuse for enden - reetablering af badehusene vil være en del af udbygningen af den eksisterende badebro.

Da denne zone i høj grad understøtter leg i form af badelivet og læring igennem Norddjurs Kommunes naturformidlingsstation Blå flag station er det vores mål at etablere en vandlegeplads på stranden og eventuelt ud i vandet. Her skal fokus være havets kræfter og der skal her laves tiltag, som understøtter læring igennem leg. Denne type legepladser er ofte set i regi af oplevelsesparker, men her ønskes den placeret på stranden. Der vil være behov for udendørs bruser ved Blå flag stationen og eventuelt sauna til vinterbadende gæster.

Kysten er under kraftig forandring her og der vil i forbindelse med etableringen af opholds- og tilgængelighedsfaciliteterne være behov for at sikre klitterne, som promenaden ønskes etableret i.

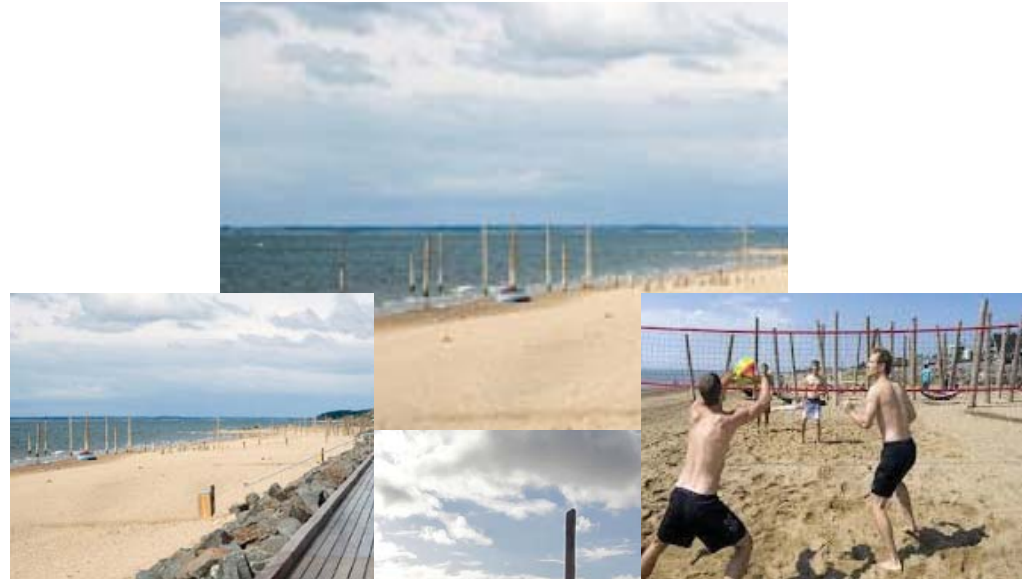


NEDSLAG 3 | LEG OG OPHOLD II

Her skal bade- og opholdsoplevelsen understøttes igennem etablering af en række bundgarnslignende stolper, som understøtter leg og ophold i området. Stolperne skal fungere skulpturelle samtidig med, at de har en fortælling om områdets historie. Stolperne skal kunne understøtte leg (mulighed for klatring på stolperne og kolbøttestænger mellem stolper) og ophold i form af hængekøjer imellem stolperne. Der vil kunne være mulighed for beachvolleynet. Stolpernes placering skal være på stranden og ud i vandet.

Det lokale slæbested skal aktiveres yderligere ved at højne standarden og indbygge flere funktioner omkring. Slæbestedet bygges sammen med et terrændæk i træ og en eksisterende sti, som med ny belægning giver øget tilgængelighed til stranden for flere grupper.

Ejeren af Strandkroen vil på sigt gerne højne oplevelsen af stedet ved at fjerne den eksisterende bygning med henblik på opførelse af en ny bygning, som vil medvirke til at fremme turismeoplevelsen og tilføre området flere aktiviteter og muligheder i form af restaurant eller cafe kombineret med udlejningslejligheder. Fokus vil være et kvalitetsløft af bygningsmassen og helhedsindtrykket af området.



NEDSLAG 4 | OUTDOOR OG SPORT

Her skal etableres en oplevelsesplads med fokus på fysisk aktivitet og indtagelse af vandet. Norddjurs Kommune har købt ejendommen Thomasmindel, som er et fiskerhus med ishus, røgeri og udebygninger fra straten af 1900-tallet. Målet er at tilføre området aktivitetsmuligheder i en kulturhistorisk ramme og skabe sammenhæng til baglandet.

Bygningsmassen skal føres tilbage til oprindelig stil og en bygning skal genopføres. Bygningsmassen skal være formidlingssted af fiskerhistorien fra området og der skal være faciliteter til outdoor- og sportsaktiviteter. Vandsport har her en særlig rolle.

Der skal etableres adgangs-, opholds- og tilrægningsfaciliteter mellem vejen og kysten. Der skal etableres oplagringsplads til udstyr (et aktivitetshotel) og parkeringspladser til af- og pålæsning af udstyr samt faste parkeringspladser. Der skal etableres outdoor aktivitetsanlæg, udendørs brus og tørrefaciliteter i området. Der skal etableres en bådbro. En multibane vil kunne tilføre området yderligere aktivitetsmulighed. Der skal være fokus på tilgængelighed.

Norddjurs Kommune har sammen med Destination Djursland og Syddjurs Kommune udviklet et koncept for oplevelsespladser ved kysten på Djursland. Her er genken-



delighed i design med forskellige funktionaliteter i fokus. Denne plads skal rumme elementer herfra.

Oplevelsespladsen skal kunne rumme forbipaserende på Nordsøstien - både vandre og cyklende. Dermed skal det være muligt at tanke vand, få lokal information og evt. få pumpet cyklen. og områdets beliggenhed gør, at det er et forbindelsespunkt mellem stranden, strandengene i øst og Mejlgård Skov sydøst for lokaliteten.

'Det gamle Ishus' skal have en ny funktion - fx som madpakkehus med formidling af lokalhistorien i området, til grejopbevaring eller som udstillingslokale for lokale kunstnere. Huset skal istandsættes, så det bevarer proportionerne, men evt. kan få et nyt udtryk i facaden.

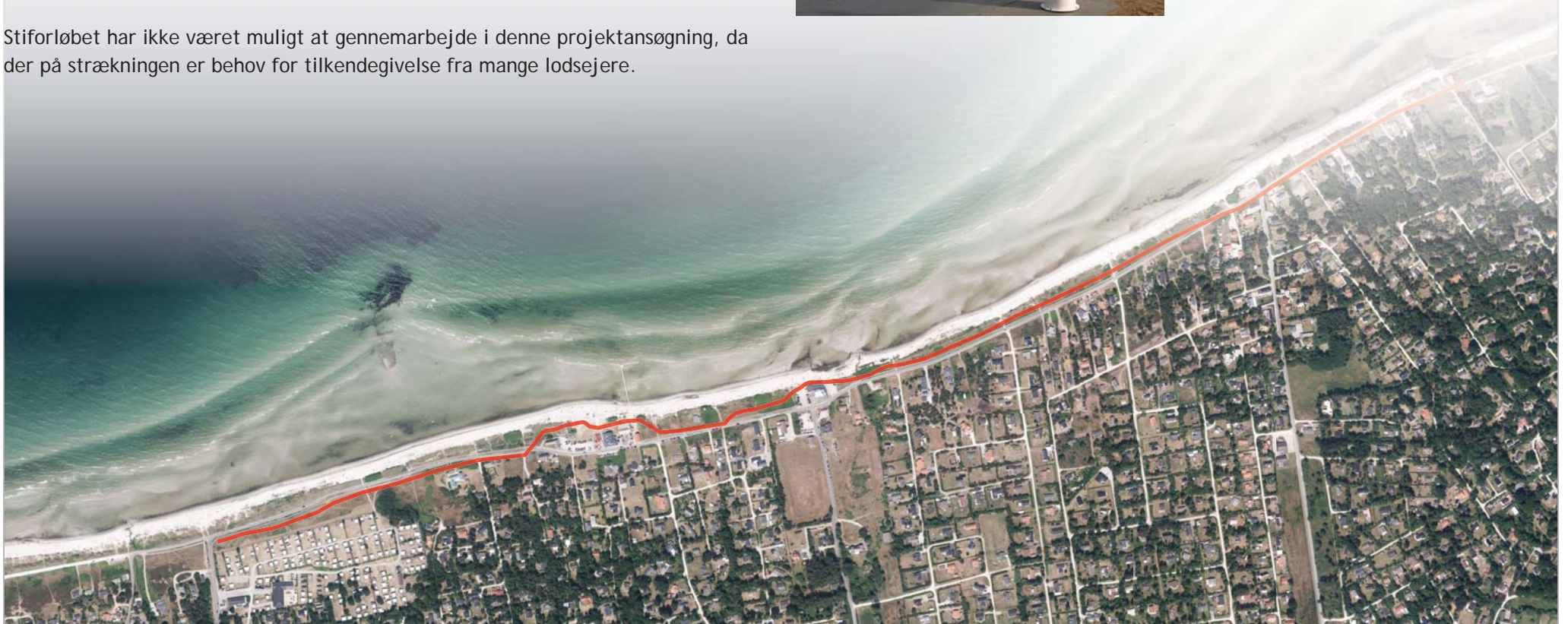
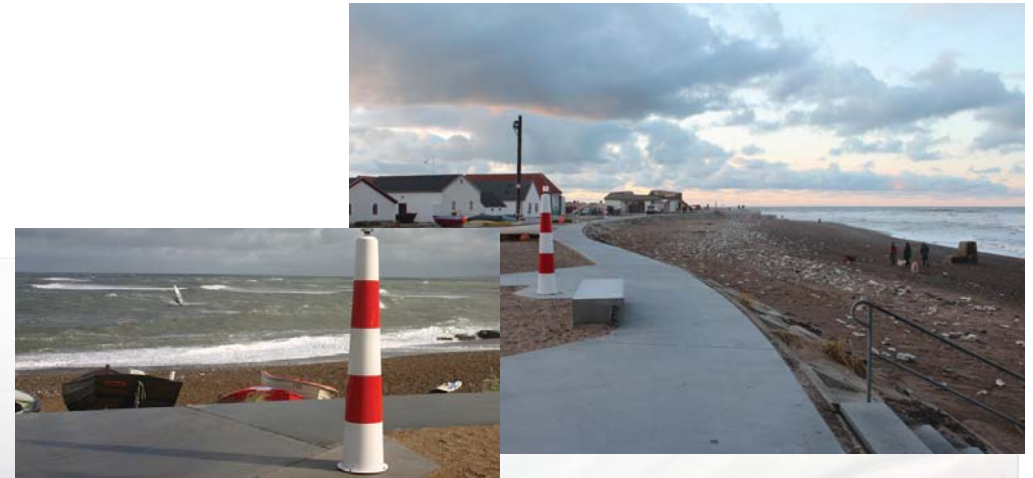
FORBINDELSE | FJELLERUP STRAND

Der skal arbejdes med forbindelsen mellem de fire nedslag. Grundlæggende vil der være sammenhæng mellem de fire nedslag igennem ensartet design. Endvidere er der i dag en vejstrækning med gang- og cykelsti, som skaber forbindelse i dag.

Norddjurs Kommune vil på sigt arbejde for en stærkere forbindelse mellem nedslagene i form af et stiforløb, som ligger adskilt fra vejen, hvor der ikke er bebyggelse. Målet med adskillelsen af stien og vejen er, at der er ønske om at tilføre oplevelsen for de bløde trafikanter mere naturværdi, udsigt og sikkerhed. Endvidere vil trafikafviklingen kunne afhjælpes på den smalle vej langs med stranden.

Stiforløbet skal have et snoet forløb i materiale, som passer til omgivelserne.

Stiforløbet har ikke været muligt at gennemarbejde i denne projektansøgning, da der på strækningen er behov for tilkendegivelse fra mange lodsejere.



BINDINGER | **FJELLERUP STRAND**

Naturbeskyttelseslovens §15

Størstedelen af de fire nedslag ligger placeret indenfor strandbeskyttelseszonen og er derfor beskyttet af naturbeskyttelseslovens § 15. Nedslag 1, 2, 3 og delvist nedslag 4 ligger indenfor strandbeskyttelseszonen. Projektets gennemførelse vil derfor kræve dispensation for strandbeskyttelseszonen.

Naturbeskyttelseslovens §3

Et mindre areal indenfor nedslag 1 er registreret som §3 hede jf. naturbeskyttelseslovens §3. Kommunen er dispensationsmyndighed. Placering af elementer i området vil kræve dispensation.

Landzone

Nedslag 1, 3 og 4 ligger i landzone og vil derfor kræve landzonetilladelse for de enkelte tiltag her. Kommunen er myndighed herpå.

Kystnærhedszone

Alle fire nedslag er beliggende indenfor kystnærhedszonen.

EF-fuglebeskyttelsesområde

Nedslag 1, nedslag 2 og nedslag 3 vil i begrænset omfang have delelementer placeret indenfor EF-fuglebeskyttelsesområde. Kommunen er myndighed herpå. Delelementerne i de tre nedslag vil tilpasses, så de påvirker fuglene i området mindst muligt.



STRANDLIV | FJELLERUP STRAND
Bilag til projektansøgning til
Forsøgsordning for kyst- og
naturturisme

